

5. Trzon kuchenny ✓



o następujących danych identyfikacyjnych:



Producent – MALAK WERKE – Niemcy

Rok budowy – 1962 lub 1998 (opis nieczytelny)

Opis stanu technicznego: palniki zdekompletowane, liczne bardzo silne ogniska korozji, kwalifikuje się na złom.

#### 6. Taboret elektryczny – podgrzewacz gastronomiczny ✓



o następujących danych identyfikacyjnych:



Typ – EP6

Rok budowy – 1980

Nr fabryczny – 8809

Opis stanu technicznego: producent „Spomas” Krosno Odrzańskie, niesprawny technicznie, silnie skorodowany, kwalifikuje się na złom.

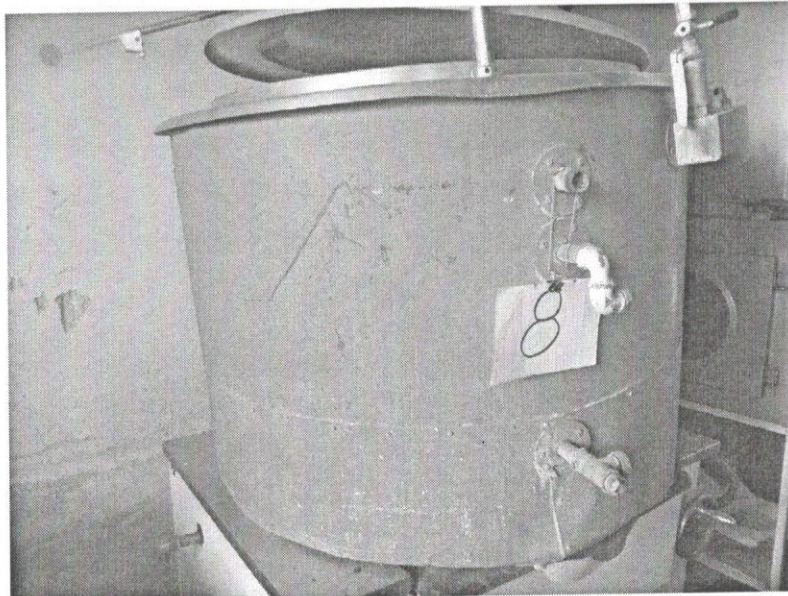
7. Bemar ✓



Rok budowy – 2006

Opis stanu technicznego: dwukomorowy, do podgrzewania potraw, bardzo silna korozja, instalacja elektryczna zdekompletowana, część elementów wykonana ze stali KO, kwalifikuje się na złom.

8. Kocioł parowy

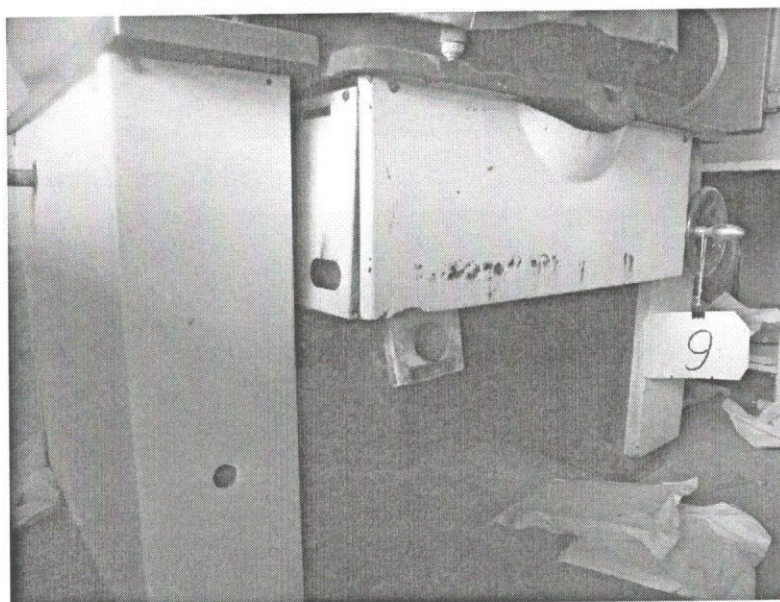


o następujących danych identyfikacyjnych:



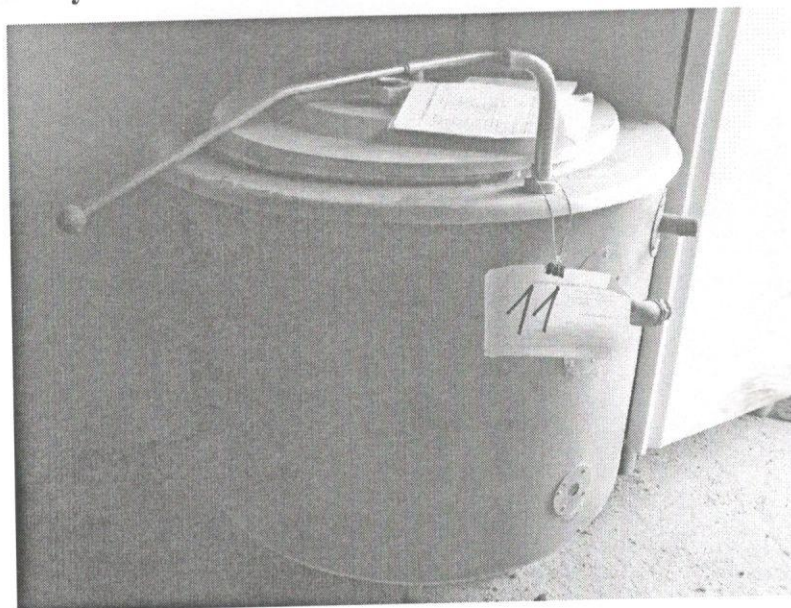
Opis stanu technicznego: pojemność zbiornika 3000 l, silna korozja, brak książki UDT, zawór bezpieczeństwa uszkodzony, część elementów wykonana ze stali KO – kwalifikuje się na złom.

### 9. Patelnia gazowo-elektryczna ✓

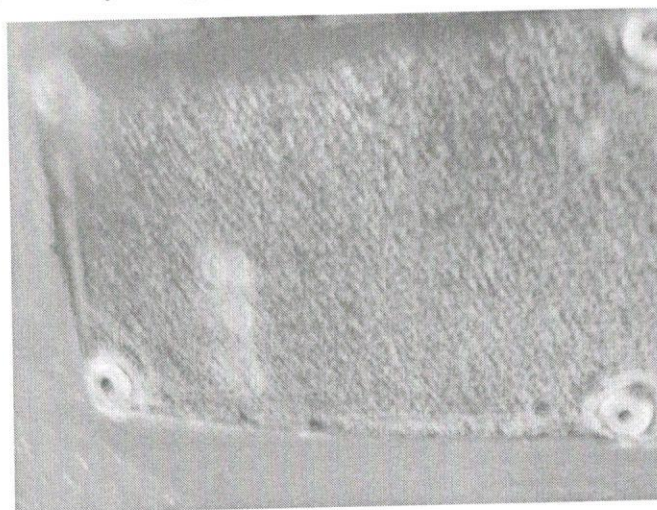


Opis stanu technicznego: brak tabliczki znamionowej, bardzo silna korozja, zawory uszkodzone, instalacja elektryczna zdekompletowana, kraj producenta – Niemcy, kwalifikuje się na złom.

## 11. Kocioł parowy



o następujących danych identyfikacyjnych:



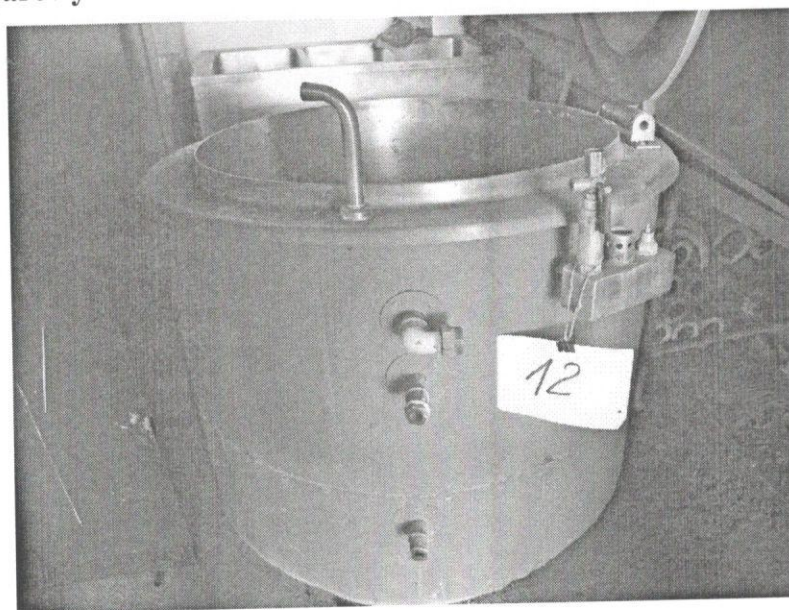
Typ, model – PK-200/1

Nr fabryczny – 831

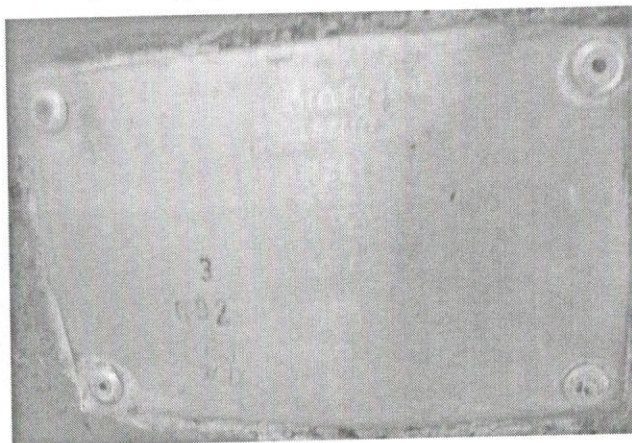
Rok budowy – 1993

Opis stanu technicznego: producent „Spomasz” Białystok, pojemność zbiornika 3000 l, silna korozja, brak książki UDT, zawór bezpieczeństwa uszkodzony, część elementów wykonana ze stali KO – kwalifikuje się na złom.

## 12. Kocioł parowy



o następujących danych identyfikacyjnych:



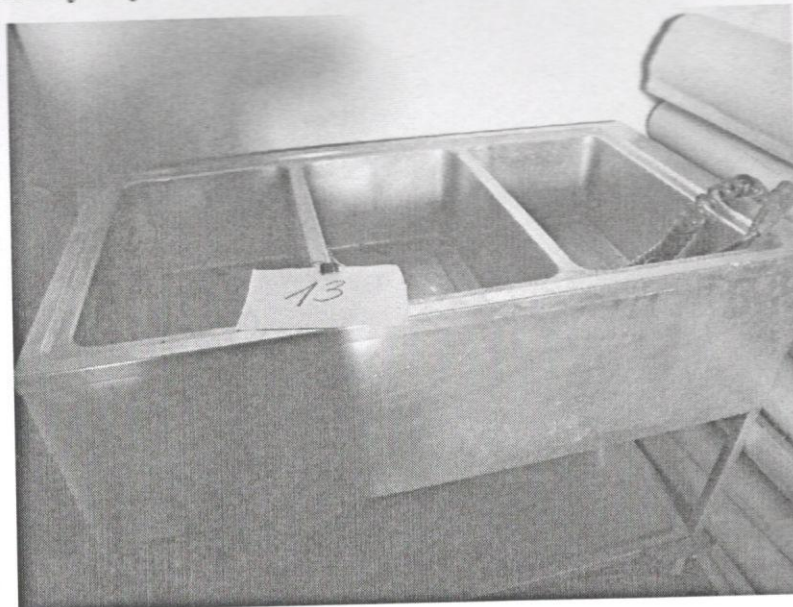
Typ, model – PK-3/300

Nr fabryczny – 892

Rok budowy – 1993

Opis stanu technicznego: producent „Spomasz” Białystok, pojemność zbiornika 3000 l, silna korozja, brak książki UDT, zawór bezpieczeństwa uszkodzony, część elementów wykonana ze stali KO – kwalifikuje się na złom.

13. Bema elektryczny ✓



Opis stanu technicznego: brak tabliczki znamionowej, trzykomorowy, silnie skorodowany, instalacja elektryczna zdekompletowana, typ warzelny, brak pokrywy, część elementów wykonana ze stali KO, kwalifikuje się na złom.

14. Naświetlacz do jaj

